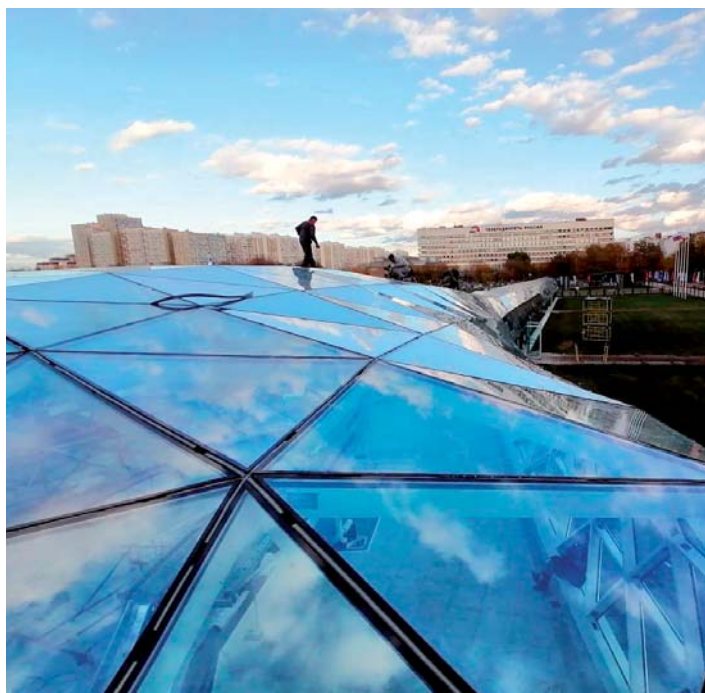
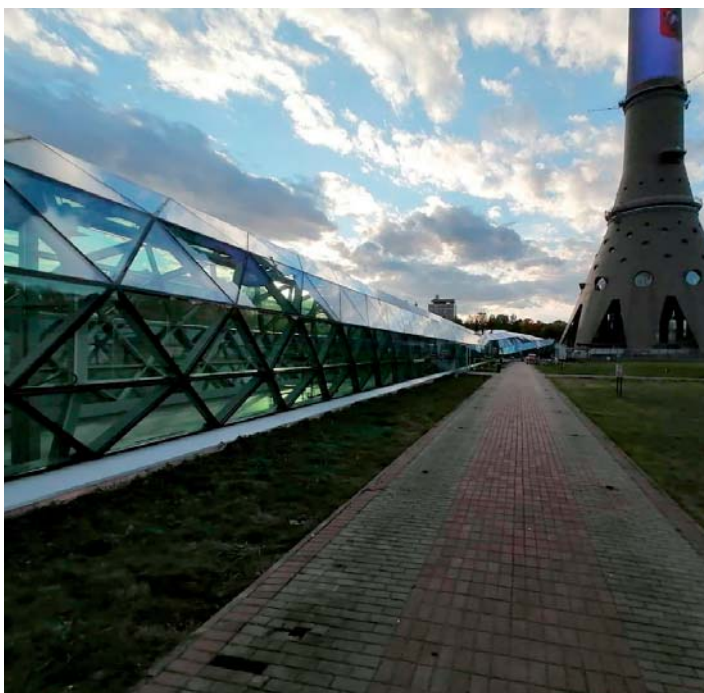


АЛЮМИНИЕВАЯ
АССОЦИАЦИЯ

Галерея в небо

Останкинская телебашня – главный символ отечественного телевидения и важный туристический объект Москвы и всей страны. В год она принимает до 200 тысяч посетителей. До недавнего времени все они по пути к телебашне проходили под незамысловатым навесом. Теперь вместо него в Останкине возвели крытую пешеходную галерею из светопрозрачных алюминиевых конструкций.

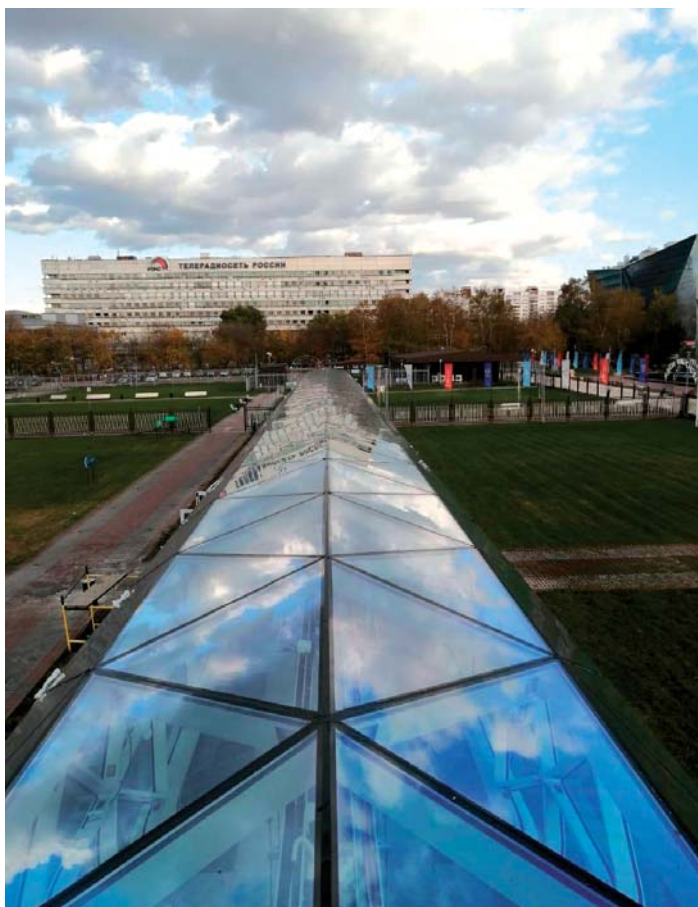


Запущенная в эксплуатацию 5 ноября 1967 года, Останкинская телебашня долгое время оставалась примером архитектурного новаторства и прорывных технологий. Впрочем, и сегодня она является высочайшим зданием в Европе и занимает почетное четвертое место в мире по высоте свободно стоящего сооружения, уступая лишь небоскребу Бурдж-Халифа (Дубай), телебашне Гуанчжоу (Гуанчжоу) и телебашне Си-Эн Тауэр (Торонто).

Разработанная специалистами новосибирской компании «Несущие системы» (член Алюминиевой Ассоциации) светопрозрачная галерея своим футуристическим видом освежила облик Останкинской телебашни и сделала еще комфортнее посещение трех смотровых площадок «иголочки» и интерактивного мультимедийного музейного комплекса.

Разобрав отслуживший свое навес между башней и экскурсионным корпусом, монтажники собрали галерею длиной 110 м и шириной 4,3 м из треугольных светопрозрачных элементов, выполненных из высокопрочного алюминиевого сплава АД35Т1 и стекла. Элементы конструкции соединены в форме «звезды», что позволило проектировщикам добиться высоких архитектурно-художественных характеристик. У стеклянного тоннеля, представляющего собой пешеходный мост криволинейной конструкции, «живая» форма: где-то его диаметр сужается, а где-то, как возле самой башни, наоборот – становится шире. Остекление размещается непосредственно на



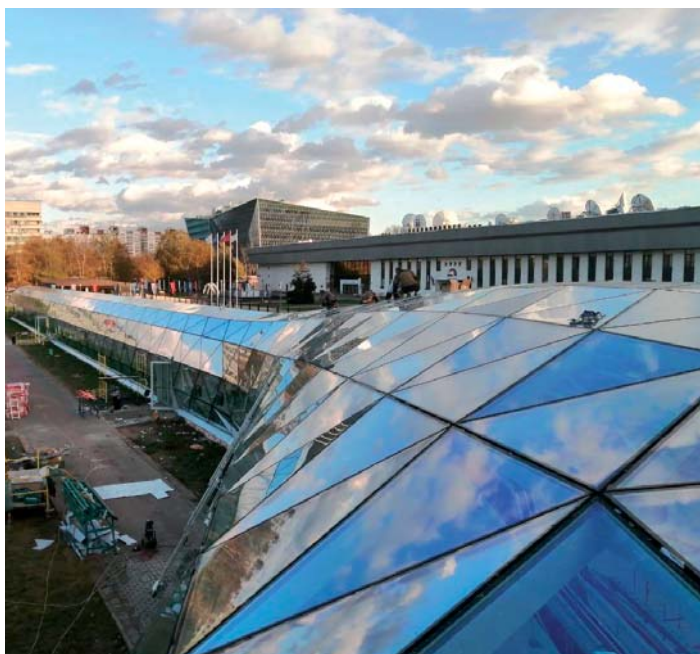


алюминиевом каркасе: технология монтажа устроена так, чтобы с одной стороны облегчить выполнение работ, а с другой — свести до минимума или даже исключить «человеческий» фактор.



Цветок лилии

Главный конструктор телебашни, Николай Никитин, придумал проект за одну ночь. Он взял за образец перевернутый цветок лилии – толстый стебель, переходящий в мощные лепестки-опоры. В первом варианте у строения было всего четыре опоры, а затем их количество увеличили до десяти.



При проектировании галереи особое внимание уделили безопасности и комфорту передвижения от контрольного пункта до зданий на территории комплекса. Светопрозрачный переход получился не только технологичным и удобным, но и эффектным с точки зрения дизайна, который, безусловно, привлекает внимание.

Использование современных технологий, в том числе и алюминиевых решений, позволяет комплексу Останкинской телебашни не отставать от современных трендов в области инженерно-технической эксплуатации, систем безопасности и экскурсионно-развлекательных форматов.

Алюминиевая Ассоциация
123000, Москва, Краснопресненская набережная, д. 8
Тел.: +7 (495) 663-9950
E-mail: info@aluminas.ru
www.aluminas.ru

- 110 м – длина, 4,3 м – ширина галереи, ведущей к Останкинской телебашне
- 540,1 м – высота телебашни в Останкино
- 15 млн человек живут на территории, на которую Останкинская башня транслирует телепрограммы
- 3 смотровые площадки телебашни находятся на высотах 147, 269 и 337 м
- За 40 минут совершают полный оборот вращающиеся полы ресторана «Седьмое небо»